



Najważniejsze zmiany w „Wytycznych w zakresie realizacji przedsięwzięć w obszarze włączenia społecznego i zwalczania ubóstwa z wykorzystaniem środków EFS i EFRR na lata 2014 – 2020”

Prowadzący: Anna Bugalska oraz Cezary Miżejewski
Ogólnopolski Związek Rewizyjny Spółdzielni Socjalnych

19.01.2018

Projekt „Spójna integracja regionalna ekonomii społecznej”



Wyzwania operacyjne

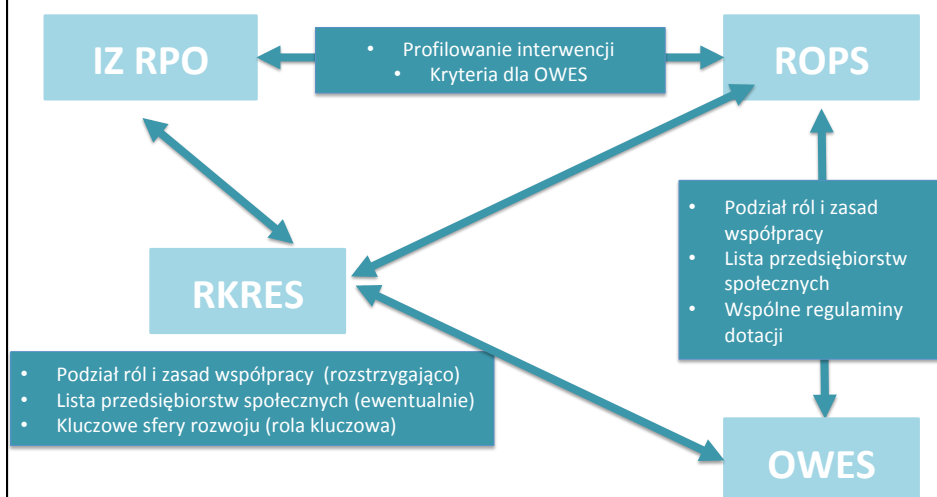
- Przejście na nowe Wytyczne dla naborów przeprowadzonych przez 9.01.2018
 - Uzgodnienie z MR bardziej szczegółowych zasad wejścia w życie nowych Wytycznych
 - Przewodnik po zmianach w Wytycznych
 - Wstępnie planowane spotkanie dla IZ RPO w lutym 2018 r.
- uwaga: część zapisów niezależna od projektów (np. udział ROPS w profilowaniu interwencji w CT9 czy uzgadnianiu kryteriów wyboru OWES)

Wyzwania merytoryczne

- 1 Pogłębienie współpracy kluczowych interesariuszy ES na poziomie regionalnym – horizontalna zasada
- 2 Zmiany w zakresie działania OWES i ROPS
- 3 Wdrożenie listy PS
- 4 Wdrożenie wspólnych dla regionu regulaminów dotacji
- 5 Wyznaczenie kluczowych sfer rozwoju i sposobu preferowania miejsc pracy w kluczowych sferach rozwoju

1

Współpraca na poziomie regionu



Profilowanie interwencji

1

Relacja IZ RPO/ROPS

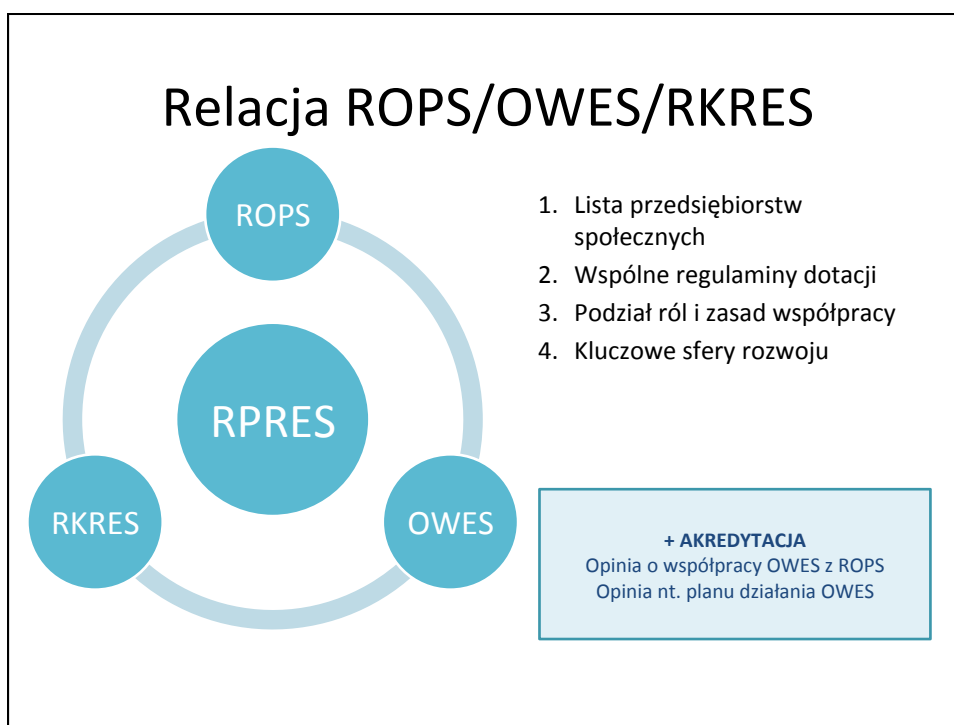
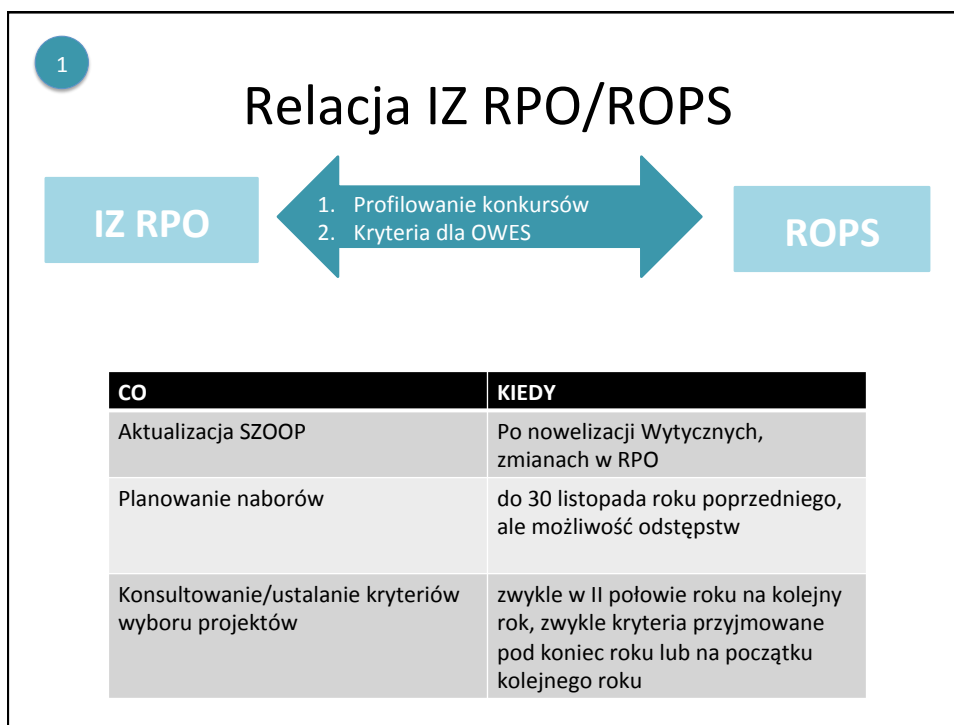
Było	Jest
IZ RPO zapewnia, że w profilowaniu interwencji (ukierunkowaniu wsparcia EFS) uczestniczy ROPS. W profilowaniu interwencji mogą uczestniczyć także inni partnerzy zgodnie z Wytocznymi w zakresie realizacji zasady partnerstwa na lata 2014-2020.	IZ RPO zapewnia, że w profilowaniu interwencji (ukierunkowaniu wsparcia EFS), a także planowaniu naborów oraz konsultowaniu kryteriów wyboru projektów) uczestniczy w sposób stały ROPS . W profilowaniu interwencji mogą uczestniczyć także inni partnerzy zgodnie z Wytocznymi w zakresie realizacji zasady partnerstwa na lata 2014-2020.

Kryteria dla OWES

1

Relacja IZ RPO/ROPS

Było	Jest
IZ RPO określa w ramach kryteriów wyboru projektów, zatwierdzanych przez Komitet Monitorujący, oraz w decyzji o dofinansowaniu projektu lub umowie o dofinansowanie projektu minimalny średnioroczny wymagany poziom wskaźników, o których mowa w pkt 26, uwzględniając w szczególności stan rozwoju ekonomii społecznej w regionie lub subregionie oraz potrzeby rozwojowe, z uwzględnieniem różnicowań terytorialnych, a także postanowienia regionalnego programu rozwoju ekonomii społecznej oraz opinię ROPS.	IZ RPO w porozumieniu z ROPS określa w ramach kryteriów wyboru projektów, zatwierdzanych przez Komitet Monitorujący RPO, oraz w decyzji o dofinansowaniu projektu lub umowie o dofinansowanie projektu minimalny średnioroczny wymagany poziom wskaźników, o których mowa w pkt. 29, uwzględniając w szczególności stan rozwoju ekonomii społecznej w regionie lub subregionie oraz potrzeby rozwojowe, z uwzględnieniem różnicowań terytorialnych, a także postanowienia regionalnego programu rozwoju ekonomii społecznej, oraz opinię ROPS.



3 Lista przedsiębiorstw społecznych

1

Współpraca ROPS i OWES

Było	Jest
-	<u>IZ RPO zapewnia, że w ramach działań koordynacyjnych dotyczących ekonomii społecznej mogą być realizowane jedynie następujące działania:</u> a) <u>weryfikacja statusu PS na zasadach określonych w załączniku 3 i prowadzenie spisu PS. NOWOŚĆ</u>
-	36) <u>OWES weryfikuje status PS. Zasady kwalifikacji podmiotu jako PS na potrzeby realizacji wsparcia w ramach PI 9v zostały określone w załączniku nr 3 do Wytycznych. NOWOŚĆ</u>

Plan i zasady współpracy oraz podział ról

1

Relacja ROPS/OWES/RKRES

Było	Jest
<p>IZ RPO zapewnia, że OWES współpracują z regionalnym koordynatorem rozwoju ekonomii społecznej (ROPS), z którym wspólnie ustalają plan i zasady współpracy oraz realizacji wspólnych inicjatyw. Ww. podmioty określają podział zadań i obszarów kompetencji w szczególności w zakresie działań animacyjnych adresowanych do sektora publicznego, w szczególności jednostek samorządu terytorialnego, służących:</p> <p>a) zwiększeniu udziału PES w rynku (m.in. działania związane <u>ze stosowaniem klauzul społecznych i społecznie odpowiedzialnych zamówień publicznych</u>);</p> <p>b) zwiększeniu roli PES w realizacji usług społecznych świadczonych w interesie ogólnym (w szczególności działania zwiększające wykorzystanie mechanizmu zlecenia usług zgodnie z ustawą z dnia 24 kwietnia 2003 r. o działalności pożytku publicznego i o wolontariacie lub inne ustawy).</p> <p><u>Podział ról powinien wynikać z regionalnego programu rozwoju ekonomii społecznej.</u></p>	<p>a) IZ RPO zapewnia, że OWES współpracują z regionalnym koordynatorem rozwoju ekonomii społecznej (ROPS), z którym wspólnie ustalają plan i zasady współpracy oraz realizacji wspólnych inicjatyw. Ww. podmioty określają podział zadań i obszarów kompetencji w szczególności w zakresie działań animacyjnych adresowanych do sektora publicznego, w szczególności jednostek samorządu terytorialnego, służących:</p> <p>b) zwiększeniu udziału PES w rynku (<u>m.in. działania związane z uwzględnianiem aspektów społecznych w zamówieniach publicznych</u>): ZMIANA PORZADKUJĄCA</p> <p>c) zwiększeniu roli PES w realizacji usług społecznych świadczonych w interesie ogólnym (w szczególności działania zwiększające wykorzystanie mechanizmu zlecenia usług zgodnie z ustawą z dnia 24 kwietnia 2003 r. o działalności pożytku publicznego i o wolontariacie).</p> <p><u>Podział ról powinien wynikać z regionalnego programu rozwoju ekonomii społecznej lub innego dokumentu zawierającego uzgodnienia ROPS i OWES, a w przypadku braku stosownego zapisu powinien być uzgodniony przez Regionalny Komitet Rozwoju Ekonomii Społecznej. ZMIANA WZMACNIAJĄCA RKRES</u></p>

4 Wspólny regulamin dotacji

1

Relacja ROPS/OWES/RKRES

Było	Jest
1) Dotacja jest przyznawana na podstawie biznesplanu. IZ RPO gwarantuje, że OWES zapewniają konkurencyjny, transparentny i oparty na merytorycznych przesłankach sposób przyznawania dotacji.	Dotacja jest przyznawana na podstawie biznesplanu. IZ RPO gwarantuje, że OWES zapewniają konkurencyjny, transparentny i oparty na merytorycznych przesłankach sposób przyznawania dotacji, opierający się na jednolitych zasadach w danym województwie, obejmujących co najmniej regulamin udzielania dotacji, opracowanych we współpracy z ROPS. NOWOŚĆ

5 Kluczowe sfery rozwoju

1

Relacja ROPS, OWES i ROPS

Było	Jest
IZ RPO zapewnia, że jest preferowane tworzenie miejsc pracy i przedsiębiorstw społecznych w kluczowych sferach rozwojowych wskazanych w Działaniu I.4 KPRES, tj. zrównoważony rozwój, solidarność pokoleń, polityka rodzinna, turystyka społeczna, budownictwo społeczne, lokalne produkty kulturowe oraz w kierunkach rozwoju określonych w strategii rozwoju województwa i w regionalnym programie rozwoju ekonomii społecznej.	IZ RPO zapewnia, że jest preferowane tworzenie miejsc pracy i PS w kluczowych sferach rozwojowych wskazanych w Działaniu I.4 KPRES, tj. zrównoważony rozwój, solidarność pokoleń, polityka rodzinna, turystyka społeczna, budownictwo społeczne, lokalne produkty kulturowe oraz w kierunkach rozwoju określonych w strategii rozwoju województwa i w regionalnym programie rozwoju ekonomii społecznej. Zakres preferowanych sfer rozwojowych oraz sposób ich premiowania uzgadniany jest przez IZ RPO z RKRES oraz realizatorami OWES najpóźniej 2 miesiące po rozpoczęciu projektu. ZMIANA

Zmiany w zakresie działania ROPS

Działania ROPS

Było	Jest
-	<ul style="list-style-type: none"> • Weryfikacja statusu PS na zasadach określonych w załączniku 3 i prowadzenie spisu PS NOWOŚĆ
<ul style="list-style-type: none"> • tworzenie regionalnych sieci PES (klastry, franczyzy) oraz włączanie PES w istniejące na poziomie regionalnym organizacje branżowe (sieci, klastry); 	<ul style="list-style-type: none"> • tworzenie lub dofinansowanie wspólnych przedsięwzięć regionalnych sieci PES (klastry, franczyzy) oraz włączanie PES w istniejące na poziomie regionalnym organizacje branżowe (sieci, klastry);
<ul style="list-style-type: none"> • budowanie powiązań pomiędzy nauką, biznesem i ekonomią społeczną na poziomie regionalnym (spotkania, warsztaty, doradztwo, wymiana informacji) w celu nawiązania stałej współpracy; 	<ul style="list-style-type: none"> • budowanie powiązań pomiędzy systemem edukacji, nauką, biznesem i ekonomią społeczną na poziomie regionalnym (spotkania, warsztaty, doradztwo, wymiana informacji, udział we wspólnych konkursach i wydarzeniach z organizacjami pracodawców i przedsiębiorców, szkół, w tym szkół wyższych i instytutów naukowych) w celu nawiązania stałej współpracy;

Zmiany w zakresie działania ROPS

Działania ROPS

Było	Jest
<ul style="list-style-type: none"> • organizacja przedsięwzięć służących zwiększaniu widoczności PES jako dostawców produktów i usług oraz wspieranie sprzedaży produktów i usług świadczonych przez PES na poziomie regionalnym (np. targi ekonomii społecznej, sprzedaż produktów i usług PES za pomocą jednego regionalnego portalu); 	<ul style="list-style-type: none"> • organizacja przedsięwzięć służących zwiększaniu widoczności PES jako dostawców produktów i usług oraz wspieranie sprzedaży produktów i usług świadczonych przez PES na poziomie regionalnym (np. targi ekonomii społecznej, finansowanie udziału PS i PES w targach i wystawach regionalnych o charakterze gospodarczym, sprzedaż produktów i usług PES za pomocą jednego regionalnego portalu lub portali branżowych);
<ul style="list-style-type: none"> • współpraca z jednostkami samorządu terytorialnego i innymi podmiotami lokalnymi, w szczególności PES, w zakresie tworzenia lokalnych planów rozwoju ekonomii społecznej lub lokalnych planów udziału PES w rozwoju usług społecznych (spotkania, wymiana informacji, dobre praktyki, doradztwo), stosowania klauzul społecznych lub społecznie odpowiedzialnych zamówień publicznych, zlecenia zadań PES; 	<ul style="list-style-type: none"> • współpraca z jednostkami samorządu terytorialnego i innymi podmiotami lokalnymi, w szczególności PES, w zakresie tworzenia lokalnych planów rozwoju ekonomii społecznej lub lokalnych planów udziału PES w rozwoju usług społecznych (spotkania, wymiana informacji, dobre praktyki, doradztwo), uwzględniania aspektów społecznych w zamówieniach publicznych, zlecenia zadań PES;

2

3

Zmiany w zakresie działania ROPS i OWES

Wdrożenie listy PS

Definicja PS (1)

Było	Jest
Przedsiębiorstwo społeczne – podmiot, który spełnia łącznie poniższe warunki:	Przedsiębiorstwo społeczne (PS) – podmiot, który spełnia łącznie poniższe warunki:
a) jest podmiotem wyodrębnionym pod względem organizacyjnym i rachunkowym, prowadzącym działalność gospodarczą zarejestrowaną w Krajowym Rejestrze Sądowym lub działalność oświatową w rozumieniu art. 83a ust. 1 ustawy z dnia 7 września 1991 r. o systemie oświaty, lub działalność kulturalną w rozumieniu art. 1 ust. 1 ustawy z dnia 25 października 1991 r. o organizowaniu i prowadzeniu działalności kulturalnej (Dz. U. z 2012 r. poz. 406, z późn. zm.), której celem jest:	a) jest podmiotem wyodrębnionym pod względem organizacyjnym i rachunkowym, prowadzącym: <ul style="list-style-type: none"> i) działalność gospodarczą zarejestrowaną w Krajowym Rejestrze Sądowym lub ii) działalność odpłatną pożytku publicznego w rozumieniu art. 8 ustawy z dnia 24 kwietnia 2004 r. o działalności pożytku publicznego i o wolontariacie (Dz.U. z 2016 r. poz. 1817 z późn. zm.), lub NOWOŚĆ iii) działalność oświatową w rozumieniu art. 170 ust. 1 ustawy z dnia 14 grudnia 2016 r. - Prawo oświatowe (Dz. U. z 2017 r. poz. 59, z późn. zm.), lub iv) działalność kulturalną w rozumieniu art. 1 ust. 1 ustawy z dnia 25 października 1991 r. o organizowaniu i prowadzeniu działalności kulturalnej (Dz. U. z 2017 r. poz. 862),

Nowy rodzaj działalności

2

3

Zmiany w zakresie działania ROPS i OWES

Wdrożenie listy PS

Definicja PS (2)

Było	Jest
(...) działalność, której celem jest:	(...) działalność, której celem jest:
(i) integracja społeczna i zawodowa określonych kategorii osób wyrażona poziomem zatrudnienia tych osób:	(i) integracja społeczna i zawodowa określonych kategorii osób wyrażona poziomem zatrudnienia tych osób:
(1) zatrudnienie co najmniej 50%:	(1) zatrudnienie co najmniej 50%:
<ul style="list-style-type: none"> • osób bezrobotnych lub • osób z niepełnosprawnościami, lub • osób, o których mowa w art. 1 ust. 2 ustawy z dnia 13 czerwca 2003 r. o zatrudnieniu socjalnym, lub • osób, o których mowa w art. 4 ust. 1 ustawy z dnia 27 kwietnia 2006 r. o spółdzielniach socjalnych, lub 	<ul style="list-style-type: none"> • osób wskazanych w definicji osób lub rodzin zagrożonych ubóstwem lub wykluczeniem społecznym (z wyłączeniem osób niepełnoletnich) lub NOWOŚĆ • osób bezrobotnych lub • absolwentów CIS i KIS, w rozumieniu art. 2 pkt 1a i 1b ustawy z dnia 13 czerwca 2003 r. o zatrudnieniu socjalnym lub NOWOŚĆ • ubogich pracujących lub; NOWOŚĆ • osób opuszczających młodzieżowe ośrodki wychowawcze i młodzieżowe ośrodki socjoterapii lub; NOWOŚĆ • osób opuszczających zakłady poprawcze i schroniska dla nieletnich; NOWOŚĆ

Zmiana katalogu osób

2

3

Zmiany w zakresie działania ROPS i OWES

Wdrożenie listy PS

Definicja PS (3)

Było	Jest
<ul style="list-style-type: none"> lub realizacja usług społecznych świadczonych w społeczności lokalnej, usług opieki nad dzieckiem w wieku do lat 3 zgodnie z ustawą z dnia 4 lutego 2011 r. o opiece nad dziećmi w wieku do lat 3 (Dz. U. z 2016 r. poz. 157) lub usług wychowania przedszkolnego w przedszkolach lub w innych formach wychowania przedszkolnego zgodnie z ustawą z dnia 7 września 1991 r. o systemie oświaty, przy jednoczesnej realizacji integracji społecznej i zawodowej osób, o których mowa w ppkt i, <u>wyrażonej zatrudnieniem tych osób na poziomie co najmniej 30%</u>; 	<ul style="list-style-type: none"> lub realizacja usług społecznych świadczonych w społeczności lokalnej, usług opieki nad dzieckiem w wieku do lat 3 zgodnie z ustawą z dnia 4 lutego 2011 r. o opiece nad dziećmi w wieku do lat 3 (Dz. U. z 2016 r. poz. 157, z późn. zm.) lub usług wychowania przedszkolnego w przedszkolach lub w innych formach wychowania przedszkolnego zgodnie z ustawą z dnia 14 grudnia 2016 r. Prawo oświatowe, przy jednoczesnej realizacji integracji społecznej i zawodowej osób, o których mowa w ppkt i, <u>wyrażonej zatrudnieniem tych osób na poziomie co najmniej 20% (o ile przepisy prawa krajowego nie stanowią inaczej); ZMIANA</u>

Zmiana proporcji zatrudnienia

2

3

Zmiany w zakresie działania ROPS i OWES

Wdrożenie listy PS

Definicja PS (4)

Było	Jest
<ul style="list-style-type: none"> <u>wynagrodzenia kadry zarządzającej są</u> ograniczone limitami tj. nie przekraczają wartości, o której mowa w art. 9 ust. 1 pkt 2 ustawy z dnia 24 kwietnia 2003 r. o działalności pożytku publicznego i o wolontariacie; 	<ul style="list-style-type: none"> <u>wynagrodzenia wszystkich pracowników, w tym kadry zarządzającej ZMIANA są</u> ograniczone limitami tj. nie przekraczają wartości, o której mowa w art. 9 ust. 1 pkt 2 ustawy z dnia 24 kwietnia 2003 r. o działalności pożytku publicznego i o wolontariacie;

Wynagrodzenia

2

3

Zmiany w zakresie działania ROPS i OWES

Wdrożenie listy PS

Definicja PS (5)

Było	Jest
<ul style="list-style-type: none"> zatrudnia w oparciu o umowę o pracę, spółdzielczą umowę o pracę lub umowę cywilnoprawną co najmniej trzy osoby, przy zachowaniu proporcji zatrudnienia określonych w lit. a. 	<ul style="list-style-type: none"> zatrudnia w oparciu o umowę o pracę, spółdzielczą umowę o pracę lub umowę cywilnoprawną (<u>z wyłączeniem osób zatrudnionych na umowie cywilno-prawnej, które prowadzą działalność gospodarczą</u>) ZMIANA co najmniej trzy osoby <u>w wymiarze czasu pracy co najmniej ¼ etatu</u>, a w przypadku umów cywilnoprawnych na okres nie krótszy niż 3 miesiące i obejmujący nie mniej niż 120 godzin pracy łącznie przez wszystkie miesiące ZMIANA przy zachowaniu proporcji zatrudnienia określonych w lit. a.

Sposób zatrudnienia

2

Zmiany w zakresie działania OWES

Definicja PS a dotacja

Dotacja przyznawana jest na miejsca pracy dla:

- osób wskazanych w definicji osób lub rodzin zagrożonych ubóstwem lub wykluczeniem społecznym** (z wyłączeniem osób niepełnoletnich)
- osób długotrwale bezrobotnych** w rozumieniu Wytycznych w zakresie realizacji przedsięwzięć z udziałem środków Europejskiego Funduszu Społecznego w obszarze rynku pracy na lata 2014-2020 - może to być oświadczenie o pozostawaniu bez zatrudnienia w określonym czasie lub oświadczenie i zaświadczenie z PUP;
- osób ubogich pracujących – WYJĄTEK OD OGÓLNEJ REGUŁY**

Status osoby badany jest weryfikowany w momencie złożenia wniosku o dotację

UWAGA:

Nie jest możliwe przyznanie dotacji na stworzenie miejsca pracy dla osób, które wykonują pracę na podstawie umowy o pracę, **spółdzielczej umowy o pracę lub umowy cywilnoprawnej**, lub prowadzą działalność gospodarczą w momencie podejmowania zatrudnienia w przedsiębiorstwie społecznym.

Przy przyznawaniu dotacji jedyną formą zatrudnienia jest umowa o pracę lub spółdzielcza umowa o pracę. Inne formy możliwe, ale jeśli miejsce pracy zostało utworzone bez dotacji.

2

Zmiany w zakresie
działania OWES

Definicja PS a dotacja

Było	Jest
<p>Na przedsiębiorstwo społeczne</p> <p>maksymalnie 30-krotność przeciętnego wynagrodzenia w rozumieniu art. 2 ust. 1 pkt 28 ustawy z dnia 20 kwietnia 2004 r. o promocji zatrudnienia i instytucjach rynku pracy</p> <p>Jednorazowo możliwe 5 miejsc pracy przy pełnej wysokości dotacji</p> <p>Na jedno miejsce pracy – maksymalnie 6-krotność przeciętnego wynagrodzenia</p>	<p>Na przedsiębiorstwo społeczne</p> <p>maksymalnie 60-krotność przeciętnego wynagrodzenia w rozumieniu art. 2 ust. 1 pkt 28 ustawy z dnia 20 kwietnia 2004 r. o promocji zatrudnienia i instytucjach rynku pracy</p> <p>Jednorazowo możliwe 10 miejsc pracy przy pełnej wysokości dotacji ZMIANA</p> <p>Bez zmian.</p>

2

Zmiany w zakresie
działania OWES

Trwałość PS (1)

Było	Jest
<p>IZ RPO zapewnia, że w decyzji o dofinansowaniu projektu lub umowie o dofinansowanie projektu są zawarte postanowienia zobowiązujące beneficjenta do spełnienia dwóch warunków trwałości łącznie, tj. do:</p> <p>a) zapewnienia trwałości utworzonych miejsc pracy. Okres trwałości wynosi co najmniej 12 miesięcy, od dnia przyznania dotacji lub utworzenia stanowiska pracy, o ile termin utworzenia miejsca pracy jest późniejszy niż termin przyznania dotacji, a w przypadku przedłużenia wsparcia pomostowego w formie finansowej powyżej 6 miesięcy lub przyznania wyłącznie wsparcia pomostowego w formie finansowej (bez dotacji) – co najmniej 6 miesięcy od zakończenia wsparcia pomostowego w formie finansowej.</p> <p>W tym czasie zakończenie stosunku pracy z osobą zatrudnioną na nowo utworzonym miejscu pracy może nastąpić wyłącznie z przyczyn leżących po stronie pracownika;</p>	<p>IZ RPO zapewnia, że w decyzji o dofinansowaniu projektu lub umowie o dofinansowanie projektu są zawarte postanowienia określające zobowiązania odnoszące się do spełnienia warunków trwałości, tj. do:</p> <p>a) zapewnienia trwałości utworzonych miejsc pracy. W okresie trwałości zakończenie zatrudnienia danej osoby na nowo utworzonym stanowisku pracy może nastąpić wyłącznie z przyczyn leżących po stronie pracownika, przy czym nie może się to wiązać z likwidacją miejsca pracy. Okres trwałości wynosi co najmniej:</p> <p>i) 12 miesięcy, od dnia utworzenia miejsca pracy,</p> <p>ii) 6 miesięcy od zakończenia wsparcia pomostowego w formie finansowej - w przypadku przedłużenia wsparcia pomostowego w formie finansowej powyżej 6 miesięcy lub przyznania wyłącznie wsparcia pomostowego w formie finansowej (bez dotacji).</p>

2

Zmiany w zakresie
działania OWES

Trwałość PS (2)

Było	Jest
<p>IZ RPO zapewnia, że w decyzji o dofinansowaniu projektu lub umowie o dofinansowanie projektu są zawarte postanowienia zobowiązujące beneficjenta do spełnienia <u>dwóch warunków trwałości łącznie</u>, tj. do:</p> <p>b) zapewnienia trwałości przedsiębiorstwa społecznego tj. spełnienia łącznie wszystkich cech przedsiębiorstwa społecznego, o których mowa w rozdziale 3 pkt 26, <u>przez okres, o którym mowa w lit. a.</u></p>	<p>IZ RPO zapewnia, że w decyzji o dofinansowaniu projektu lub umowie o dofinansowanie projektu są zawarte postanowienia określające zobowiązania odnoszące się <u>do spełnienia warunków trwałości, tj. do:</u></p> <p>b) zapewnienia trwałości PS, tj.</p> <p>i) spełnienia łącznie wszystkich cech PS, o których mowa w rozdziale 3 pkt 28, <u>przez okres obowiązywania umowy o udzielenie dotacji.</u></p> <p>ii) <u>zapewnienia, iż przed upływem 3 lat od zakończenia wsparcia w projekcie, podmiot nie przekształci się w podmiot gospodarczy niespełniający definicji PES, a w przypadku likwidacji podmiotu – zapewnienia, iż majątek zakupiony z dotacji zostanie ponownie wykorzystany na wsparcie przedsiębiorstw społecznych.</u></p>

2

Zmiany w zakresie
działania ROPS i OWES

Usługi OWES

Było	Jest
-	<p>IZ RPO zapewnia, że przyznawanie dotacji jest powiązane z usługami towarzyszącymi przyznawaniu dotacji polegającymi na: (...)</p> <p><u>d) zapewnieniu osobom otrzymującym dotację, w szczególności osobom doświadczającym wykluczenia społecznego, usług wsparcia o charakterze reintegracyjnym – w zależności od indywidualnych potrzeb. Usługi te spełniają łącznie poniższe warunki:</u></p> <p><u>i) mają formę zintegrowanego, zindywidualizowanego wsparcia osób zagrożonych wykluczeniem społecznym i podejmujących zatrudnienie w przedsiębiorstwie społecznym.</u></p> <p><u>ii) mają na celu utrzymanie zatrudnienia poprzez wsparcie specjalistów w zakresie reintegracji zawodowej i społecznej, obejmującą działania motywacyjne, pomoc w określeniu rozwoju zawodowego, umiejętności miękkie oraz wsparcie w miejscu pracy i poza pracą.</u></p> <p><u>iii) poprzedzone są indywidualną diagnozą osoby objętej wsparciem.</u></p> <p><u>iv) realizowane są przez okres do 12 miesięcy od dnia zatrudnienia osoby objętej wsparciem.</u></p>

2

Zmiany w zakresie
działania OWES

Wskaźniki efektywności

Nastąpiło połączenie dwóch wskaźników efektywnościowych:

- Wskaźnika 3: liczba miejsc pracy utworzonych w wyniku działalności OWES dla osób, wskazanych w definicji PS i
- wskaźnik 5: liczba miejsc pracy w przeliczeniu na pełne etaty utworzonych w wyniku działalności OWES we wspartych przedsiębiorstwach społecznych.

Będzie teraz obowiązywał jeden wskaźnik: **liczba miejsc pracy utworzonych w wyniku działalności OWES dla osób, wskazanych w definicji PS – WARTOŚĆ DOCELOWA W KRYTERIACH WYBORU**

MONITORING w rozbiciu na:

- Miejsca pracy utworzone w nowopowstających przedsiębiorstwach społecznych
- Miejsca pracy utworzone w istniejących przedsiębiorstwach społecznych
- terminy sprawozdawczości w takim podziale powinny pokrywać się ze sprawozdawczością projektową.
- wskaźnik nie mierzy miejsc pracy w przeliczeniu na pełne etaty, ani nie muszą być tworzone miejsca pracy od razu w wymiarze pełnego etatu.
- wskaźnik mierzy tylko te miejsca pracy, które są utworzone w PS zgodnie z definicją PS. A więc przy nowotworzonych PS musi powstać minimum 3 miejsca pracy, gdzie w przypadku umów o pracę i spółdzielczych umów konieczne jest nie mniej niż ¼ etatu, a w przypadku osób umów cywilnoprawnych 120 h w ciągu 3 miesięcy. Taki jest minimalny stan zatrudnienia i warunki zatrudnienia również w istniejących PS, kolejne osoby zatrudniane w istniejącym PS nie muszą już spełniać takich wymogów.

Dziękuję za uwagę!

Anna Bugalska, doradczyni w zakresie polityk publicznych i dokumentów strategicznych

Cezary Miżejewski, ekspert wiodący

„Spójna integracja regionalna ekonomii społecznej”

a.bugalska@ozrss.pl

Tekst zmienionych „Wytycznych w zakresie realizacji przedsięwzięć w obszarze włączenia społecznego i zwalczania ubóstwa z wykorzystaniem środków EFS i EFRR na lata 2014 – 2020” (09.01.2018 r.):

<https://goo.gl/LsPGjW>



Unia Europejska
Europejski Fundusz Społeczny



Ogólnopolski Związek Rewizyjny
Spółdzielni Socjalnych

tel. do biura projektu 535 404 880
a.deja@ozrss.pl

Projekt „Spójna integracja regionalna ekonomii społecznej”



IDEA

